

escollit per a iniciar la travessia el 8 de novembre de 1979. A tres hores de set del matí, una vintena d'excursionistes ens trobàvem al lloc convençut, Plaça de Catalunya-Bergara. Vam agafar a la Plaça Catalunya la línia 1 del metro i vam baixar a l'estació de Sant Andreu. Feia fred, i l'autobús 230, que va a Santa Coloma de Gramanet, no acabava d'arribar; però qui ja havia arribat era una companya de Granollers que havia decidit de trobar-nos a la parada.

Arribà l'autobús, i el xofer, astorat de veure pujar excursionistes en una línia on tan pocs en deuen pujar, obrí les portes..., i quina sorpresa quan el cobrador ens digué que hi havia dos excursionistes pelant-se de fred al final del trajecte, els quals ens estaven esperant!

L'autobús creuà el pont del riu Besòs i recorregué els carrers de Santa Coloma de Gramanet. Final de trajecte, prop de la Font de Sant Roc, i allí trobàrem l'amic Francesc Beato i la seva esposa Anna. El fred ara havia augmentat per culpa del vent i ells anaven ben abrigats... Érem ja 24, els participants.

Des de la placeta del Mirador anàrem a la veïna Font de Sant Roc (140 m d'alt.), on vam agafar aigua. Per un corriol iniciàrem l'ascensió del Puig Castellar o Turó del Pollo I, en arribar al coll que hi ha sota el Puig; trobàrem, oh sorpresa!, els companys del CENTRE EXCURSIONISTA PUIG CASTELLAR de Santa Coloma de Gramanet que fins i tot hi havien muntat un campament per a rebre'ns.

Volem agrair des d'aquestes línies al President i als socis de l'entitat germana l'acollida que ens van fer, i també les interessants explicacions que ens donaren en visitar el Poblat Ibèric de Puig Castellar.

Dalt del turó, que té una alçada de 303 m, feia vent i fred, però quan vam retornar al coll el temps havia millorat. Ens acomiadàrem dels companys del CENTRE EXCURSIONISTA PUIG CASTELLAR i vam agafar a continuació el camí carener de la Serra de les Ermites. A l'ermita de Sant Climent (250 m) trobàrem dos xicots del CENTRE EXCURSIONISTA DE BADALONA que estaven treballant en la restauració del temple. Ens van convidar a beure i vam a conversar una estona amb ells. Ens n'acomiadàrem i, tot seguit, vam passar per un corriol que voreja per la dreta les instal·lacions de Ràdio E.A.J. 15, i arribàrem poc després a l'ermita de Sant Onofre (240 m), restaurada anys enrera pels badalonins. Al costat de l'ermita vam poder veure un monòlit amb una dedicatòria. I després de descansar una estona pels voltants de l'ermita, vam baixar vers una

pista carenera, tot travessant un arboçar que ens obsequià amb ses dolces cireretes.

Seguint la pista vam arribar al Collet de la Vallençana (235 m), on travessàrem la carretera de Badalona a Montcada. Aquest coll, malauradament, és ple de brutícia i deixalles.

Vam pujar seguint una pista i de sobte... la guerra? No, els caçadors, més abundants que els bolets...; no comprenem què deuen caçar en aquest lloc tan aspre i degradat...

Tenint com a fita les torres d'alta tensió, vam pujar enmig d'arboços i brolla fins a trobar, un cop tots ben punxats, una pista que passa sota el Turó de la Coscollada de l'Amigó (465 m), el qual deixàrem pocs metres cap a l'esquerra. I després vam baixar per un corriol amb marques de pintura que ens portà al Coll de la Jela d'en Pujol (400 m). Un corriol mig esborrat surt cap a l'esquerra i nosaltres el vam agafar fins a arribar a les envistes de La Conreria, on hi ha el Seminari Menor de la diòcesi de Barcelona.

Prop de la Conreria hi ha el Coll de Montalegre (310 m), límit entre el Vallès Oriental i el Maresme. Hi passa la carretera de Badalona a Mollet del Vallès, la qual creuàrem. Al costat hi ha el Cau, petit bar amb jardí on vam poder prendre begudes. Pel costat del Cau puja una pista asfaltada que va cap a la Colònia Bosc. Al cap de poc, la pista esdevé de terra i nosaltres continuàrem seguint-la fins a arribar al Coll d'en Galceran (410 m), entre el Turó de l'Andreu (432 m), avançat cap al mar, i el Turó d'en Mates o d'en Galceran, vèrtex geodèsic. Hi pujàrem -fou la màxima alçada de l'etapa, 477 m- i després en davallàrem fins a trobar una pista que baixa vers Martorelles. La seguirem un

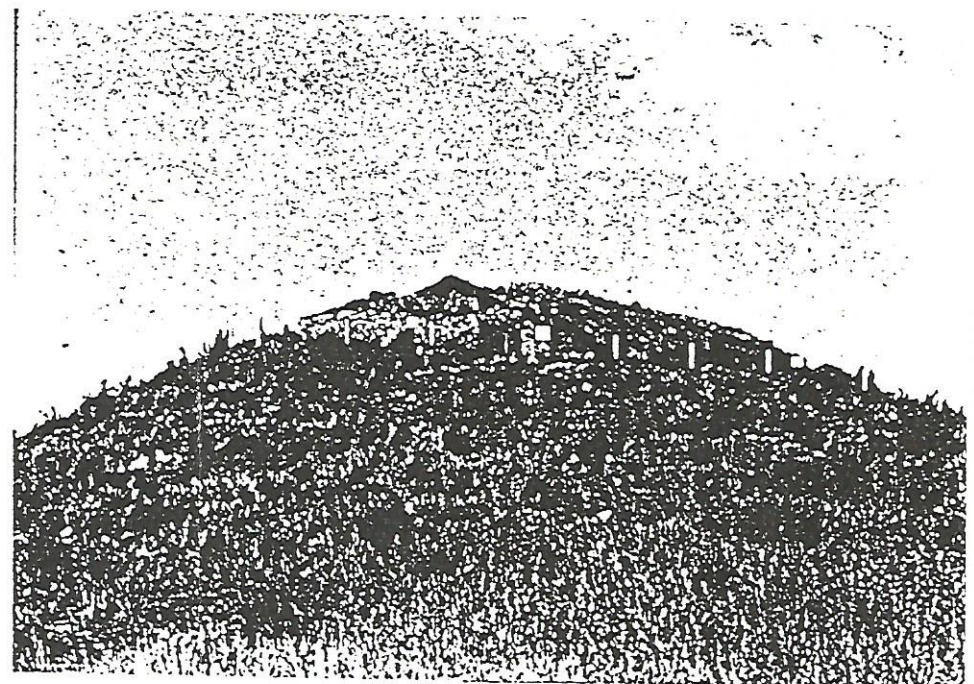
tros i agafàrem un bonic camí que surt a la dreta, ben marcat amb pintura. Al costat del camí vam poder veure roures. Seguint aquest camí, gairebé carener, vam arribar al Coll de la Font d'en Gurri (405 m). En pocs minuts érem a la paradisiaca font d'en Gurri (370 m), lloc que vam escollir per a dinar i on férem belles fotografies.

Després de dinar i seguint camins intrincats en direcció SE i E vam arribar al Coll de Font de Cera o de Sera (290 m), final de l'etapa estricta. Però com que nosaltres havíem de retornar a Barcelona, ens calgué anar cap a Alella, tot baixant pel llit de la riera d'Alella. En aquesta bonica població del Maresme, famosa pels seus vins, vam agafar el cotxe de línia que ens dugué al Masnou, on vam agafar el tren fins a Barcelona.

Horaris

Placeta del Mirador (140 m)	00'
Puig Castellar (303 m)	30'
St. Climent (250 m)	10'
St. Onofre (240 m)	20'
Collet de la Vallençana (235 m)	20'
Turó de la Coscollada (465 m)	40'
La Conreria (310 m)	45'
Turó d'en Galceran (477 m)	40'
Font d'en Gurri (370 m)	45'
Coll de Font de Sera o de Cera (290 m)	40'
TOTAL del dia	4 h 50'

Puig Castellar, poblat ibèric de Santa Coloma de Gramanet. Inici de la travessada. (Foto: Jordi Turón)



- Història de Badalona. Josep M.ª Cuyàs i Tolosa. Volums II, IV i V. Badalona, 1980.
- Joaquim Font i Cussó. 62 articles. Museu de Badalona, 1980.